

Сергей Корсун

Тематическое собрание МАЭ по тлинкитам

Настоящая статья посвящена составлению тематического собрания МАЭ по индейцам-тлинкитам. Подобная работа уже дважды проводилась сотрудниками Музея [Разумовская 1968; Ратнер-Штернберг 1927, 1929, 1930], но в этих статьях имеются неточности, вызванные неверной атрибуцией ряда экспонатов. В последнее время была проведена работа по уточнению истории формирования и атрибуции предметов и отдельных коллекций по народам Русской Америки [Корсун 1998, 2000, 2001, 2001а, 2002, 2002а, 2002б, 2003, 2003а]. В результате исследования появилась возможность уточнить количественный состав собрания МАЭ по индейцам-тлинкитам. В заключение полученные данные о составе тлинкитского собрания МАЭ будут сравниваться с работами предшественников.

Тлинкиты населяли прибрежную зону и острова тихоокеанского побережья Аляски. Основным видом хозяйственной деятельности этих индейцев было рыболовство. Если лосось и другую красную рыбу ловили при помощи ловушек, запруд и больших сачков, то при добыче палтуса использовали большие деревянные крючки, сделанные в форме рогатки. В собрании МАЭ имеется пять таких

Сергей Анатольевич КОРСУН

Музей антропологии и этнографии им. Петра Великого (Кунсткамера)
РАН, Санкт-Петербург

крючков (№ 2539–2, 3, 5–7), а также акварельный рисунок утраченного экспоната (№ 2539–4).

Для ловли палтуса индеец выезжал в море и на небольшом расстоянии от берега устанавливал массивный деревянный поплавок, который обычно вырезали в форме водоплавающей птицы (№ 2888–91). К поплавку привязывали длинную лесу (№ 2539–8), другой конец которой прикреплялся к каменному грузилу (№ 2539–9). На небольшом расстоянии от грузила к лесу крепились несколько деревянных крючков с металлическим или костяным острием. На крючке обязательно вырезалась фигура мифического существа, животного или человека. Индейцы считали, что палтус очень любопытен и обязательно подплывет к крючку, чтобы рассмотреть фигуру, вырезанную на нем. Когда палтус заглатывал крючок, то его конструкция в виде рогатки не позволяла рыбе освободиться. Через несколько часов после установки в море поплавок с крючками индеец подплывал, чтобы забрать добычу. Подтащив рыбу к лодке, ее добывали специальной костяной дубинкой (№ 5805–1). Затаскивать в лодку живого палтуса, который мог превышать в длину один метр и весить до 60 кг, было довольно опасно [Emmons 1991: 115]. Из других орудий рыболовного промысла в Музее имеется острога для промысла камбалы (№ 2539–1).

Заготовкой рыбы на зиму занимались женщины. Рыбу разрезали специальным ножом типа «улу». В Музее имеется один такой нож (№ 593–44), приобретенный И.Г. Вознесенским у эскимосов-кадьякцев. По материалу, форме и орнаменту он полностью аналогичен тлинкитским женским ножам типа «улу» [Catalogue... 1976: 42]. Из образцов пищи в Музее представлен только один брикет из сушеных водорослей (№ 211–31).

Для передвижения по воде тлинкиты использовали лодки-долбенки, сделанные из целого ствола кедра. Для изготовления лодки сердцевину ствола кедра выжигали, а затем выдалбливали и заливали водой, бросая в нее раскаленные камни, чтобы довести воду до кипения. После этого в распаренный ствол вставляли деревянные распорки и обтесывали его, придавая форму лодки. Борты и корму наращивали досками. На наружной поверхности лодки рисовали символические фигуры животных — тотемных покровителей ее владельца.

В Музее представлены шесть моделей тлинкитских лодок (№ 593–53, 54; № 2520–2, 3; № 4105–9, 10). В двух из них имеются фигурки людей с веслами (№ 593–34 и № 2520–2). Также несколько моделей весел представлено отдельно (№ 593–53с, № 2868–216 и № 4105–11–14). Модели лодок изготавливались как детские игрушки и позднее как изделия сувенирного промысла для обмена с европейцами. Одна из моделей (№ 593–53), хотя и сделана тлинкитами, представляет собой копию большого военного каноэ хайда, которое могло вместить более сорока

воинов. Лодки такого большого размера делали только хайда, так как деревья соответствующей высоты, необходимые для их изготовления, росли только в районе обитания этих индейцев.

Из других орудий труда укажем на простой охотничий лук атапасского типа (№ 5795–1) и два молота, легкий (№ 564–2) и тяжелый (№ 536–3). Также к орудиям труда отнесем три кисточки с резными рукоятками для раскрашивания лица и масок (№ 633–37, № 2448–26, 28), в комплект к ним входят два древесных нароста, из которых делали краску (№ 2539–10/1–2). Кроме того, имеется акварельный рисунок утраченной кисточки (№ 2448–27).

Предметы домашней утвари тлинкитов в собрании МАЭ довольно многочисленны и представлены разнообразно. Ниже пойдет речь о предметах, сделанных из дерева. Большинство из них покрыты резьбой и изображениями животных, птиц и рыб с характерным для искусства тлинкитов «глазным» орнаментом, когда глаз изображался во всех местах сочленений — в изгибах ног, рук, лап, крыльев и т.д. Также изображениями глаз заполняли любое свободное пространство.

В Музее имеется пять сосудов, сделанных в стилизованной форме лодок. Три из них однотипны по форме (№ 633–29/1–2 и № 4291–3). У них покрыты резьбой и раскрашены только те части, которые символизируют нос и корму лодки. Именно нос и корма раскрашивались у настоящих лодок. Сосуды (№ 2539–22 и № 211–39) несколько отличаются по форме от предыдущих и не имеют орнамента. К сосуду для жира (№ 211–39) близок по форме орнаментированный церемониальный сосуд для ягодного сока (№ 593–46), который использовался во время праздничных ритуалов. Его характерной особенностью является рукоятка, форма которой, вероятно, была заимствована у европейского ковша. Также следы европейского влияния можно увидеть в форме сосуда (№ 633–28), сделанного в виде длинного «корыта». Представляет интерес сосуд круглой формы (№ 2539–21), вся наружная поверхность которого покрыта резьбой в виде стилизованных голов животных и частей их тел и раскрашена. Все другие деревянные сосуды из тлинкитского собрания Музея вырезаны в форме животных в различной степени стилизации. Сосуды № 2539–18 и № 5795–13 сделаны довольно реалистично в виде фигур речных выдр. Выдра считалась шаманским животным, амулет из ее высушенного языка являлся обязательным атрибутом каждого шамана. Форма этих сосудов указывает на их ритуальное назначение.

В Музее представлена и серия сосудов, вырезанных в виде речных бобров. Это церемониальные сосуды (№ 620–38, 39 и № 2539–16, 20) и сосуды (№ 2539–17, 19), изображающие бобра, грызущего палку. На их боковых стенках вырезана морда бобра с характерными только для изображения этого животного выс-

тупающими крупными передними резцами в полуоткрытой пасти. Голова медведя, широко известного персонажа мифологии тлинкитов, вырезана на сосуде (№ 4105–6).

Еще два деревянных сосуда тлинкитского собрания Музея вырезаны в виде птиц: № 571–34 в форме утки и № 2539–15 в форме ворона. В мифологии тлинкитов ворон является демиургом, и его изображение встречается на многих предметах ритуального назначения. Утка также является мифологическим персонажем. Мать Ворона-демиурга, надев шкуру утки, приняла ее обличие и смогла пережить всемирный потоп.

В собрании МАЭ представлены три ящика, использовавшихся тлинкитами для хранения продовольственных запасов и мелких вещей (№ 633–30, № 337–18 и № 211–23/2), а также ящик для хранения шаманских принадлежностей (№ 211–23/1). Стенки ящиков покрыты резным орнаментом и раскрашены. Все ящики прямоугольной формы, у двух из них (№ 337–18 и № 211–23/2) меньшие по длине боковые стенки представляют собой барельефы с изображением головы речного бобра.

Из других предметов домашней утвари в Музее представлен столик-поднос (№ 593–58). Трудно сказать, является ли форма этого предмета продуктом европейского влияния, или же это традиционная форма одного из предметов домашней утвари тлинкитов. Что касается плетеных подставок для пищи круглой формы (№ 211–35/6–8, 10 и № 4270–14), то по своему функциональному назначению они подобны европейским тарелкам. До контакта с европейцами тлинкиты раскладывали пищу на циновки или раковины крупных моллюсков (№ 211–38/1–5).

Собрание деревянных ложек и черпаков довольно богато и разнообразно. В Музее представлены восемь ложек (№ 337–19 и № 2539–23–29), один большой черпак (№ 4105–8) и лопатка для размешивания пищи (№ 593–42). Все они либо раскрашены, либо покрыты резьбой. Так, на ложке № 2539–23 изображена голова ворона, а на ложке № 2539–25 – фигура касатки с раскрытой пастью, со спинным плавником и хвостом, внутри этого узора помещено перевернутое изображение птицы, вероятно, ворона. На других ложках узор более стилизован, здесь нет целых, в европейском понимании, фигур животных. Рукоятки черпака № 4105–8 и ложки № 2539–26 покрыты резьбой в виде голов и отдельных частей тел животных, аналогичной изображению животных на тотемных столбах. В этом же стиле сделаны ложки из рога горного барана. Как удалось установить, большинство ложек из рога горного барана, приписывавшихся тлинкитам, являются изделиями индейцев хайда и эскимосов чугачей. Определенно к тлинкитским можно отнести восемь ложек конца XIX в. без резьбы (№ 211–29/1–8), ложка с резной рукояткой (№ 4291–9) и черпак, рукоять которого вырезана в виде головы ворона (№ 4193–28).

Из каменных сосудов в Музее представлена только одна лампа-жирник из черного аргиллита (№ 571–70). Ее форма скопирована с европейской посуды. Сосуд украшен простым цветочным орнаментом, в его нижней части есть отверстие для фитиля. По своему орнаменту он сильно отличается от каменных сосудов индейцев хайда.

Последнюю группу предметов домашней утвари тлинкитов составляют изделия, сплетенные из елового корня: корзины для сбора ягод, женские рабочие корзины, табакерка, бокал и т.д. В собрании МАЭ представлено несколько больших корзин для сбора ягод [Разумовская 1967: 106], но ни одна из них не является тлинкитской. Ягоды с кустов индеанки собирали в маленькие корзины и, наполнив их, пересыпали в большие корзины. Маленьких корзин в Музее две – № 2539–13 и № 633–4. Орнамент последней корзины указывает на ее южное происхождение. Возможно, она сделана находившейся у тлинкитов в рабстве индеанкой племени нутка. Женские рабочие корзины представлены четырьмя образцами (№ 337–5, № 570–110, 112 и № 4270–15), они небольшого размера, цилиндрической формы и имеют крышку с надставкой, внутри которой находится дробь, мелкие камушки или кусочки раковин. Такие корзины индейцы называли «шум внутри», их использовали для хранения рабочих инструментов. Также в МАЭ имеется крышка с надставкой от корзины такого типа (№ 4270–16). Близка по форме к женским рабочим корзинам еще одна корзина с крышкой для хранения мелких вещей (№ 211–35/1), но она не имеет надставки-погремушки. Оригинальным плетеным изделием тлинкитов является плоская корзина-блюдо (№ 4291–6), диаметр устья которой составляет 45 см. Все остальные плетеные изделия повторяют форму европейской посуды. Это плоская корзина с двумя боковыми ручками (№ 2868–53), плетеный сосуд (№ 211–35/3), табакерка (№ 211–35/2), стеклянная бутылочка в плетеном футляре (№ 211–35/5) и сумка-кошелек (№ 4104–26). Ели тлинкиты сидя на полу, место для еды покрывали плетеной циновкой типа № 570–64. Также к предметам домашней утвари отнесем наборы игральные палочки. В Музее их четыре: два в плетеных футлярах (№ 620–37 и № 633–5), один в кожаном (№ 633–1) и один набор палочек без футляра (№ 4291–4).

Почти все предметы одежды и головных уборов музея имеют ритуальное назначение. В МАЭ представлено более двадцати плетеных шляп тлинкитов, чугачей и кадьяхцев. Установление их точной атрибуции вызывает большие трудности. Так, с определенным сомнением можно отнести к тлинкитскому собранию шляпу с четырьмя цилиндрическими надставками, которые указывают на количество потлачей, данных ее владельцем (№ 633–16). Таким головным убором мог владеть только очень богатый и могущественный вождь. Стилизованное изображение животного на этой шляпе, нетипичное для искусства тлинкитов, указыва-

ет либо на ее древний тип, либо на эскимосское влияние. Также к церемониальным шляпам, которые использовались во время погачей, относится шляпа с очень широкими полями (№ 2520–12). Вся ее наружная поверхность покрыта изображениями тотемных животных – покровителей владельца.

К еще одному типу церемониальных головных уборов относятся шляпы (№ 620–19, № 2520–13 и № 5795–20). Их поля и тулья покрыты одинаковым орнаментом. При этом надо учитывать, что любая композиция на шляпе состоит из второстепенного и главного изображения, последнее всегда помещалось на тулье шляпы. Очень редко изображение фигуры одного животного или птицы занимало одновременно пространство и тульи, и полей [Art... 1965: 31].

Повседневные шляпы тлинкитов имеют форму усеченного конуса, у которых тулья и поля разграничены и сплетены различными приемами. На шляпах богатых индейцев тульи орнаментированы тотемными знаками. В МАЭ таких шляп восемь (№ 2520–14, 15, 17, 20–22 и № 5795–18, 19), и только одна из них не имеет рисунка (№ 2520–22), возможно, она не закончена.

В связи с постоянным смешением тлинкитских и чугачских шляп, выделим шляпы чугачей, на тульях которых изображен один и тот же персонаж [Crossroads... 1988: 293]. Это шляпы № 344–73, № 593–34, № 633–17, № 2520–19, 27 и № 5795–22. На них доминирует изображение головы медведя с оскаленной пастью и с удвоенными или утроенными зрачками. На задней стороне этих шляп помещено изображение человеческого лица, что можно трактовать как двойственность всего живого, как изображение души животного в образе человека. В отношении медведя это кажется еще более убедительным, поскольку в мифологии и тлинкитов, и чугачей медведь являлся оборотнем, который мог принимать и звериный, и человеческий облик.

Необходимо отметить еще одну плетеную шляпу тихоокеанских эскимосов (по данным собирателя) № 633–18. Этот головной убор не имеет аналогов в собраниях музеев мира. Его тулья и поля украшены ромбовидным геометрическим узором. Такой узор больше не встречается на плетеных изделиях тихоокеанских эскимосов и тлинкитов, содержащихся в МАЭ. Ближайшие параллели можно провести только с геометрическим узором тлинкитских накидок XVIII в. Вероятно, это один из самых старых типов орнамента на плетеных изделиях населения тихоокеанского побережья Аляски.

Тлинкитскими плетеными изделиями являются и модель (№ 2520–24), и два головных убора в форме европейских цилиндров (№ 337–3 и № 2520–23). Такие плетеные цилиндры пользовались большим спросом в Калифорнии, и индейцы изготавливали их специально для продажи европейцам.

Из церемониальных головных уборов вождей в МАЭ представлены три наголовника цилиндрической формы — с вырезанной фигурой речного бобра на передней панели (№ 2448–20), с головой ворона (№ 2448–19) и с двойным изображением, верхним из которых является голова ястреба (№ 2448–21). Также в МАЭ имеются две резные панели от головных уборов этого типа — № 4291–2 в виде головы ворона и № 2448–12 с вырезанной головой ястреба. Такие наголовники вожди использовали во время ритуальных танцев. В верхней части наголовника есть свободное пространство, которое заполняли орлиным пухом. Во время танца пушинки поднимались в воздух и, как снег, осыпали танцоров.

Другой тип церемониального наголовника не имел цилиндрической надставки для орлиного пуха, при этом головы животных вырезались не на плоской панели, а из цельного куска дерева. Таких наголовников в Музее восемь: два с головой ворона (№ 2448–18 и № 5795–34); один в виде головы комара (№ 571–20); № 2448–17 — морское чудовище с медвежьей головой; № 2448–2 в виде головы медведя; № 2448–3, вероятно, представляет еще одно изображение морского чудовища. В изображении на головном уборе № 2448–16 сочетаются черты медведя и птицы. Последний наголовник этого типа (№ 571–19) имеет двойное изображение: верхнее — ворона и нижнее — ястреба. Такие наголовники использовались во время ритуальных танцев, когда индейцы надевали костюмы, изображающие определенных животных, и в плясках воспроизводили сцены из мифов.

Из элементов костюма в Музее представлены четыре шерстяные накидки с геометрическим узором, сотканые из пуха горных коз (№ 2520–4–7). Они представляют собой большую редкость, всего в музеях мира имеется менее десятка тлинкитских накидок с геометрическим узором [Samuel 1982]. Об их использовании Ю. Лисянский писал: «Зажиточные [тлинкиты. — С.К.] окутываются также в белые одеяла из шерсти здешних диких баранов. Они обыкновенно вышиваются четырехугольными фигурами с кистями черного и желтого цвета вокруг. Иногда их внутреннюю часть украшают бровровым пухом» [Лисянский 1947: 211]. Такие накидки широко использовались до начала двадцатых годов XIX в., позднее они были заменены накидками-чилкат, которых в Музее только три (№ 593–26 и № 5795–16, 17). Их название происходит от названия тлинкитского клана Чилкат, ткачихи которого славились своими изделиями со сложным стилизованным «глазным» орнаментом. Индейские предания говорят, что искусство изготовления накидок-чилкат было заимствовано тлинкитами у их южных соседей, индейцев-цимшиан. Мужчина наносил рисунок на доску, а его жена ткала по этому образцу. Узор делился на три части — центральный и две боковые композиции. Центральная часть накидки покрывала спину ее владельца и была выставлена на всеобщее обозрение. В пер-

вые десятилетия XIX в. такие накидки ценились очень высоко, и даже не каждый глава домохозяйства мог позволить себе ее иметь. Все экземпляры накидок-чилкат, хранящиеся в МАЭ, относятся к первой половине XIX в.

В комплект к накидке № 593–26 входит передник, сделанный в технике накидок-чилкат (№ 593–28), и пара ноговиц (№ 593–29). Кроме того, в МАЭ представлены еще два церемониальных передника (№ 5795–14, 15), расписанные фигурами животных; двое штанов (№ 211–27 и № 2520–10), две пары мокасин атапасского типа (№ 337–41 и № 2520–11). Тлинкиты таких мокасины не делали, а покупали их у атапасков. Также к принадлежностям церемониального костюма можно отнести сумку с цветочным орнаментом атапасского типа № 5801–10 (такой тип сумок у тлинкитов называется «осьминог») и простой кожаный мешочек для хранения мелких предметов (№ 211–28).

Еще одним элементом одежды тлинкитов является головной убор в форме низкого цилиндра из шкуры зародыша нерпы (№ 211–26), ее фасон заимствован у европейцев. Другие элементы одежды воинов и шаманов будут упомянуты ниже.

Из украшений определенно тлинкитскими являются женские губные втулки (№ 211–30, № 337–6/1–2, № 633–36а–б, № 4105–7). Девушкам-тлинкиткам при достижении половой зрелости прокалывали нижнюю губу и в прорезь вставляли небольшую втулку. По мере взросления ее меняли на втулку большего диаметра. Втулка считалась знаком высокого происхождения и богатства. Рабыням втулки носить не разрешали.

Из нагрудных украшений в Музее представлен только один деревянный амулет с перламутровыми вставками от индейцев, населявших побережье залива Якутат (№ 620–24в). Также в МАЭ имеются три акварельных рисунка не сохранившихся амулетов (№ 620–24а, б, г). Известно, что в МАЭ было ожерелье из кусков перламутровых раковин, в настоящее время все куски раковин зарегистрированы под № 2539–11/1–230.

Из атрибутов власти в МАЭ представлены два родовых герба — деревянный (№ 2448–30) и кожаный (№ 2448–29). Такие гербы давали право на использование охотничьих угодий. Они относятся к более древнему типу, чем гербы на медных пластинах. Русские мореплаватели получили эти гербы от индейцев побережья Якутат в 1788 г. [Дзенискевич 1992].

На крыше дома и внутри его индейцы устанавливали фигуры своих родовых покровителей; одна из таких фигур, в виде головы медведя с настоящими медвежьими зубами, имеется в МАЭ (№ 633–32). Внутри дома устанавливались тотемные столбы со сложными композициями из фигур людей, животных и птиц, вырезанных вертикально друг над другом. Во время религиозных церемоний деревянные скульптурные группы, изображаю-

шие предков, устанавливались перед входом в дом на всеобщее обозрение. Во второй половине XIX в. под влиянием индейцев-хайда тлинкиты начали устанавливать перед домами вождей тотемные столбы, которые уже не временно, а постоянно находились на улице. В Музее имеется только одна модель такого тотемного столба конца XIX в. (№ 2788–1). В ее нижней части вырезана голова ворона — основателя одноименной фратрии, верхнюю часть столба завершает изображение головы вождя в головном уборе с двумя цилиндрическими надставками.

Обязательным символом власти вождя был деревянный жезл, представляющий собой стилизованную миниатюрную копию тотемного столба. В МАЭ сохранились фотографии такого жезла (№ 5795–25) в двух ракурсах. С таким жезлом отправлялись посланники для установления мира между враждующими родами. Вождя, который появлялся с жезлом в руках в самый разгар битвы, никто не имел права убить. Из других типов жезлов в МАЭ представлен составной жезл из кости и китового уса (№ 5795–24).

Все общественные церемонии тлинкитов начинались с воскурения табака, для чего использовались деревянные или каменные курительные трубки. В МАЭ хранится пять деревянных курительных трубок тлинкитов (№ 571–41, 620–21, № 2539–39, 40, 41) и фото отсутствующей трубки (№ 593–43). Чубуки этих трубок орнаментированы изображениями различных животных. Это и фигура морского чудовища с головой медведя и телом морского животного (№ 2539–41); фигура ворона (№ 620–21) и его голова (№ 2539–40); и сложная композиция, сочетающая черты медведя, осьминога и птицы (№ 571–41). Кроме того, в собрании МАЭ 15 резных курительных трубок из черного аргиллита. Такие трубки индейцы изготавливали в основном для продажи европейцам. Большинство этих трубок сделаны индейцами-хайда, какие из них принадлежат тлинкитам, пока установить не удалось.

Предметы вооружения тлинкитского собрания МАЭ представлены достаточно разнообразно. Полное военное снаряжение для рукопашного боя включало тяжелый боевой шлем, забрало, рубаху из толстой лосиной кожи, поверх которой воин надевал доспехи из деревянных пластин, а на плечи накидывал кожаный плащ. Руки и ноги защищали щитками из деревянных пластин. В качестве боевого оружия использовали тяжелые двухсторонние металлические кинжалы. В МАЭ представлены почти все элементы из вышеперечисленного комплекта вооружения тлинкитского воина. После появления у индейцев огнестрельного оружия в начале XIX в. такое военное снаряжение использовалось во время индивидуальных поединков, а уже в середине XIX в. — как церемониальный костюм во время исполнения военных танцев. В собрании МАЭ представлено двадцать боевых шлемов, которые можно разделить на несколько типов. Так, шлемы № 2454–15, 16 и № 5795–11, 12 вырезаны в виде головы

морского льва-сивуча. Наиболее реалистичным является изображение на шлеме № 5795–11, покрытом шкурой морского животного, вероятно нерпы. В отличие от других шлем № 5795–12 изначально предназначалась только для использования в ритуальных целях. Он очень легкий и тонкий и поэтому не мог защитить голову воина во время сражения.

Три боевых шлема вырезаны в виде головы горного барана (№ 633–9, № 2454–13, 18). Шлем № 2454–19 изображает волчью голову. Также в МАЭ имеются четыре шлема, сделанные в виде головы медведя. Два (№ 2454–14 и № 5795–10) представляют собой реалистично вырезанную голову медведя. Они обтянуты шкурами: № 5795–10 — медвежьей, № 2454–14 — кожей нерпы. Два других шлема № 2454–17 и № 4291–1 вырезаны из дерева и раскрашены, здесь изображения медведя более условны, они сочетают зооморфные и антропоморфные черты.

Следующая группа боевых шлемов символизирует птиц (№ 571–16, 18 и № 2454–11). Из них только один шлем № 571–18 представляет собой реалистично вырезанную голову орла.

Еще одна группа боевых шлемов имеет антропоморфное изображение (№ 571–14, 15, 17; № 633–8 и № 2454–12). Два из них № 571–15 и 17 вырезаны в сходной форме, вероятно, они сделаны одним человеком. Первый изображает злого духа, второй — легендарного предка. На шлеме № 571–14 вырезано изображение лесного духа. Особый интерес представляют два оставшихся шлема. Если смотреть спереди на шлем № 633–8, то он имеет необычную треугольную форму, такую же, как некоторые шаманские головные уборы. Кого он изображает, интерпретировать очень сложно. Некоторые исследователи считают, что он представляет дух касатки [Spirits... 2000: 112]. Шлем № 2454–12 также является изображением духа, у которого в углах рта помещены две дополнительные антропоморфные маски. Возможно, здесь изображен злой дух — каннибал [The far North... 1973: 252].

Если шлем защищал верхнюю часть головы воина, то ее нижнюю часть и шею защищало массивное забрало. В Музее их шесть. Одно — с резным узором, без окраски (№ 5795–9); три — с резным и раскрашенным орнаментом (№ 2454–20–22); два, наиболее поздние, — с раскрашенным узором (№ 620–18, № 5795–48). Чтобы забрало оставалось в фиксированном положении и в то же время не мешало движениям головы, воин придерживал его зубами за специальную перемычку на внутренней стороне.

Тело воина защищала длинная рубаха из толстой лосиной кожи. В Музее их две: № 211–21 с одним рукавом и № 2454–10 без рукавов, последняя богато орнаментирована. На груди помещено изображение ворона, а под ним нарисована голова еще одной птицы, вероятно ястреба. Парное изображение ворона и ястреба нередко встречается на ритуальных изделиях тлинкитов [Там же: 206]. Во многом сходное изображение ворона име-

ется на церемониальной шляпе в музее Пибоди [Art... 1965: 31]. Тот факт, что рубаха №2454–10 имеет рисунок, также указывает на ее церемониальное использование.

В Музее представлено пять боевых пластинчатых панцирей, которые защищали грудь и спину воина (№ 2454–4, 5, 7, 8 и № 5795–8). Такие панцири состоят из двух половин, большей и меньшей по размеру. Большая половина панциря защищала спину, меньшая — грудь. Панцири состоят из тонких деревянных реек, оплетенных сухожилиями морских животных, при помощи которых рейки соединены друг с другом. На обеих сторонах каждого панциря оставлено неоплетенное пространство, где нанесен рисунок топема его владельца. Поверх доспехов иногда носили кожаную накидку (№ 593–27). Левую руку воина и его ноги от ступни до колена защищали деревянные щитки, сделанные тем же способом, что и панцирь. В МАЭ представлен только один экземпляр ножных щитков (№ 2454–9).

В качестве оружия в рукопашных схватках использовали копья с каменными наконечниками и металлические кинжалы. В глинокитском собрании МАЭ имеется один наконечник копья (№ 564–4), один нож с металлическим лезвием (№5795–5) и восемь боевых двухсторонних кинжалов (с ударными лезвиями с двух сторон от рукояти), некоторые из них имеют ножны (№ 337–23, № 633–33–35, № 2454–2, № 4105–15 и № 5795–3, 4). Самым древним является кинжал № 2454–2, его меньшее лезвие сделано в виде головы акулы. Он относится к изделиям XVIII в. Такие кинжалы носили на груди в специальных ножнах с длинным ремнем, который перекидывали через шею. Металлический кинжал являлся обязательной частью снаряжения любого мужчины и всегда находился у индейца, что бы он ни делал. С его помощью свеживали туши животных, ели, рубили ветки и т. д.

Эти же кинжалы использовались в поединках между женщинами. Если соблюдение обычая кровной мести между двумя родами приводило к очень большим потерям и вражду не удавалось остановить в течение длительного периода, тогда в сражение вступали женщины враждующих групп. Они раздевались до пояса, распускали волосы и заходили в реку с быстрым течением, где начинали сражаться металлическими кинжалами. Женщины наносили друг другу глубокие раны, кровь ручьями текла по обнаженным телам и окрашивала воду. Тяжело раненые падали в воду и, не в силах подняться, тонули. Наблюдая сражение, мужчины требовали его прекратить, и на этом кровная месть считалась завершенной, несмотря на неравное количество убитых и раненых с обеих сторон, за которых расплачивались рабами, медными пластинами и другими ценными предметами.

Шаманские атрибуты составляют последний комплект из глинокитского собрания Музея. В их число входят шаманские головные уборы и наголовники нескольких типов, гребень, маски,

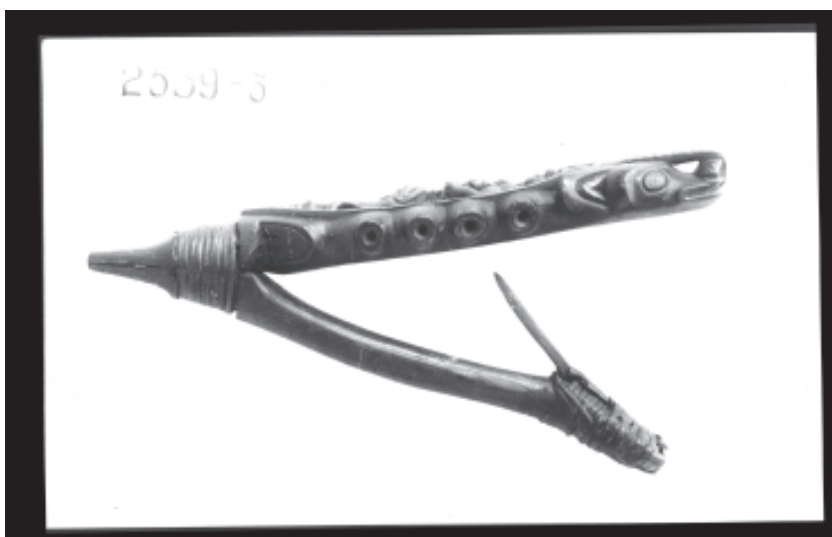


Рис. 1 Крючок для ловли палтуса. № 2539-3



Рис. 2 Плетеная шляпа. № 5795-20

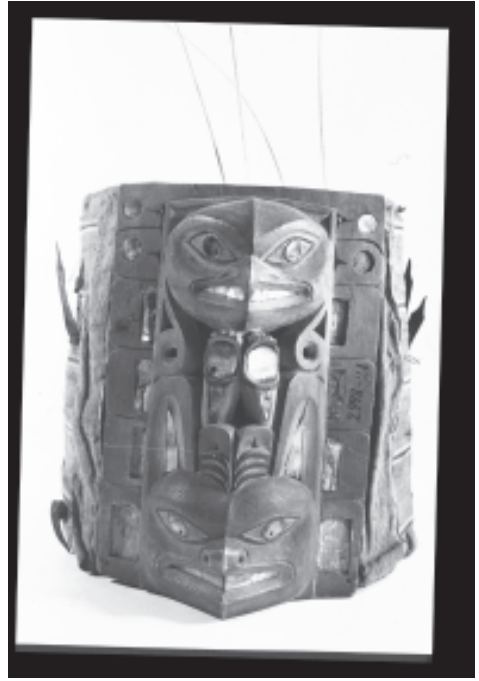


Рис. 3 Церемониальный наголовник вождя. № 2448-21



Рис. 4 Головной убор вождя. № 2448-17



Рис. 5 Накидка-чилкат. № 593-26

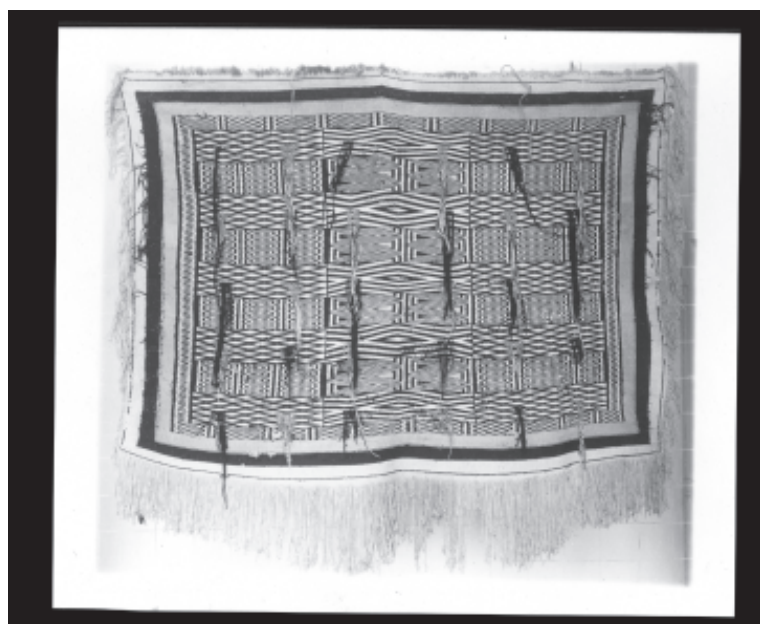


Рис. 6 Накидка с геометрическим узором. № 2520-7



Рис. 7 Передник вождя. № 593-28



Рис. 8 Забрало. № 5795-9

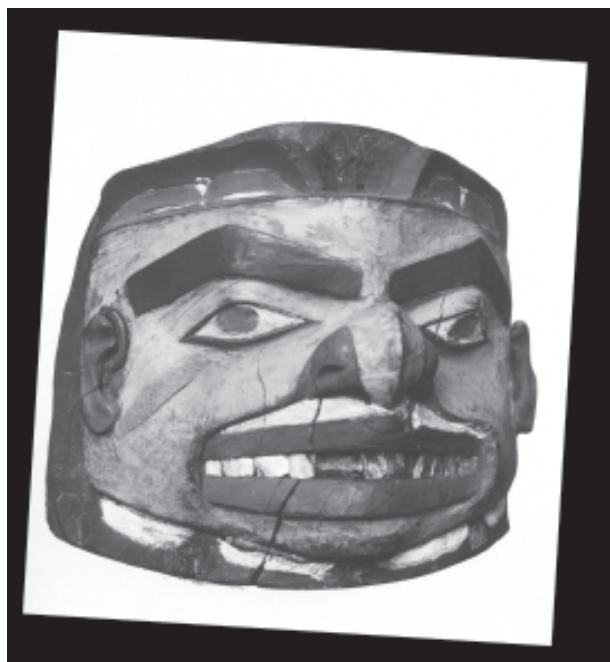


Рис. 9 Боевой шлем. № 571-16



Рис. 10 Боевой шлем. № 2454-19



Рис. 11 Боевой шлем. № 2454-14



Рис. 12 Маска. № 620-34

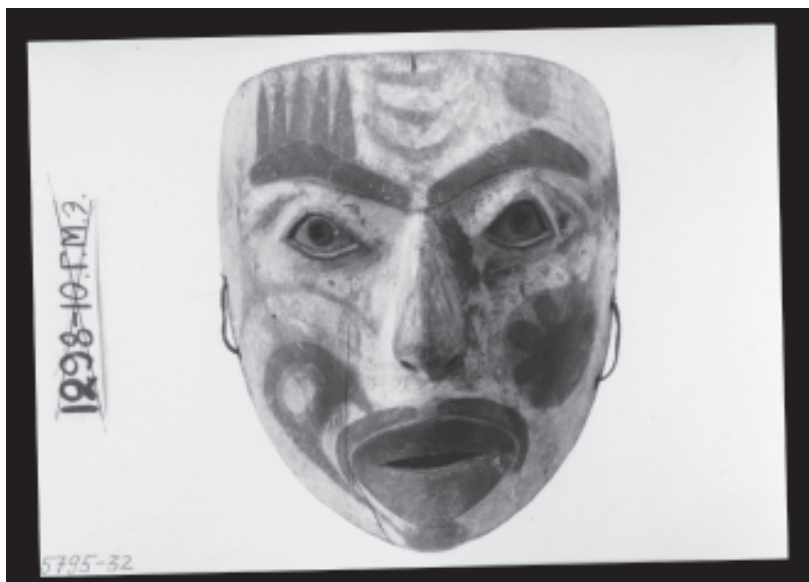


Рис. 13 Маска. № 5795-32



Рис. 14 Маска в виде головы волка. № 211-4

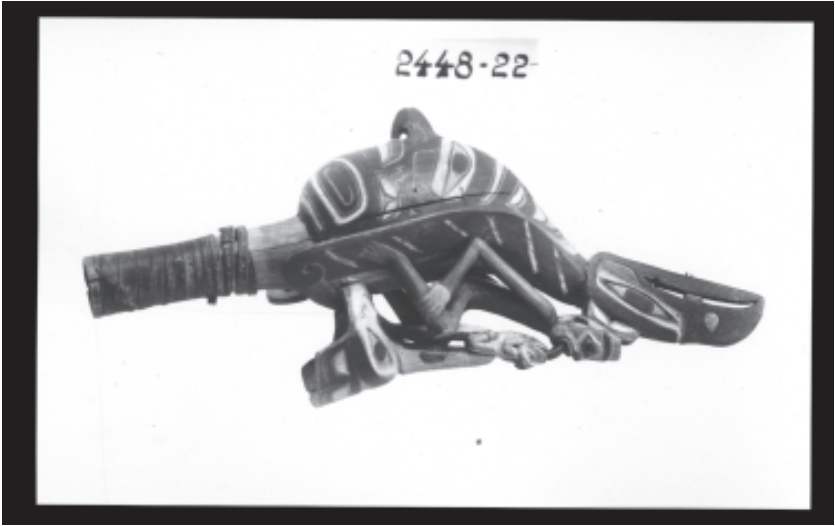


Рис. 15 Шаманская погремушка. № 2448-22

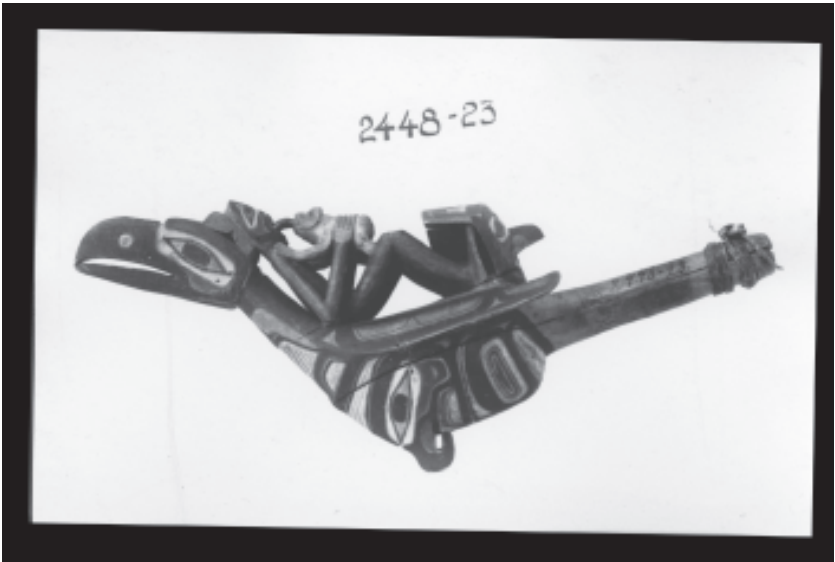


Рис. 16 Шаманская погремушка. № 2448-23

одежда, сумка для хранения снадобий, различные амулеты, ожерелье, погремушки, бубен с колотушками, кубок для морской воды, опахало, кинжал для пыток колдунов и принесения в жертву рабов, деревянное оружие для сражений с духами и ящик для хранения шаманских принадлежностей.

В МАЭ представлено пять типов шаманских головных уборов. Это два «восьмирожника», один из рогов горной козы (№ 211–11/2), другой деревянный (№ 211–11/1). Восемь рогов олицетворяли восемь частей света, куда могли летать духи — помощники шамана. К двум другим наголовникам прикреплены пряди волос могущественных умерших шаманов (№ 211–12,13). Считалось, что одна из душ шамана и после смерти продолжает жить в его волосах. Вообще, тлинкиты верили, что душа любого умершего сохраняется в волосах до его реинкарнации. Поэтому, используя волосы умершего шамана, его преемник получал в свое распоряжение сильного духа—помощника. Еще один очень редкий шаманский головной убор (№ 211–15/1) сплетен из еловых корней, к его верхней части прикреплен волчий хвост. Другой головной убор этого типа (№ 211–15/2) в настоящее время находится в Музее истории религии. Наголовник четвертого типа сделан в виде низкого цилиндра, каркас которого составляют обрезанные перья, обшитые тканью и мехом (№ 211–14). К наголовнику такого типа из Музея естественной истории в Нью-Йорке прикреплена миниатюрная антропоморфная маска [Jonaitis 2000: 96]. В МАЭ две миниатюрные маски (№ 536–211 а–б) зарегистрированы отдельно. Возможно, они также являлись частью шаманского наголовника. Последний тип шаманского наголовника представляет обруч с прикрепленной к нему маской (№ 211–3). Еще одна маска от наголовника этого типа представлена отдельно (№ 211–8). Этот тип наголовников использовался во время шаманского сеанса, связанного с изгнанием из тела человека злого духа болезни. Считалось, что дух, олицетворяющий маску, возвращает больному утраченную жизненную силу.

Хотя шаманы никогда не стригли и не расчесывали волосы, они использовали в качестве украшений массивные деревянные гребни типа № 2539–30.

Самым многочисленным из шаманских атрибутов Музея является собрание масок. Шаманские маски олицетворяли духов — помощников шамана. Считалось, что когда шаман надевал маску, в его тело вселялся дух, изображенный на ней. Такие маски, кроме их владельца, никто использовать не мог. Существовал и иной тип масок, которые могли использовать во время праздничных церемоний другие индейцы, в основном вожди. На масках этого типа изображались легендарные предки, умершие вожди и шаманы, а также духи. Отличие последних от шаманских масок состояло в том, что, надев такую маску, исполнитель танца или ритуального действия представлял конкретного героя или воспроизводил мифологические сцены, а не перевоплощался в

духа, изображенного на маске. Выделить, какая маска является шаманской, а какая церемониальной, очень трудно. Отметим лишь некоторые черты, указывающие на принадлежность маски шаману. Шаманские маски часто (но не всегда) не имели отверстий для глаз, так как считалось, что дух, изображенный на маске, смотрит ее глазами. Также шаманскими были маски, изображающие животных. В любом случае, как шаманские, так и церемониальные маски изображали не живых, а уже умерших героев, то есть духов. Поэтому, условно, будем считать все маски шаманскими атрибутами.

В Музее представлено четырнадцать масок женских духов (№ 211–6, № 337–2, № 620–32, 35, № 2448–4, 5, 7–9, № 4105–2 и № 5795–27–29, 33). Маска № 211–6 относится к наиболее древнему типу [Holm 1987: 232]. Личины этих масок раскрашены тотемными знаками и в нижней губе изображают втулку. Женская маска № 5795–29 и мужская № 5795–30, судя по технике исполнения, сделаны одним и тем же шаманом. Обе маски не имеют глазных отверстий.

Мужских масок в Музее одиннадцать (№ 211–5, 7, 9, № 620–33, 34, 36, № 2448–11, № 4105–1 и № 5795–30–32). Здесь главным признаком для установления половой принадлежности является изображение усов и бороды, хотя они нарисованы не на всех масках. Так, на масках № 211–5, № 620–34, № 2448–11 и № 5795–30 изображение усов и бороды отсутствует. Краска на маске № 211–5 почти полностью стерлась, и сказать определенно, были или нет на ней нарисованы усы и борода, нельзя. Эта маска отличается от других сильно изогнутой формой бровей. Маска № 4105–1 изображает духа, слепого на левый глаз. Маска № 5795–31 также является изображением духа конкретного человека. Мастер, ее изготовивший, явно стремился передать портретное сходство. Маска с аналогичным изображением имеется в Музее народоведения города Лейдена [Yakutat... 1964: 18].

Масок с зооморфными изображениями в Музее шесть. Также имеется фотография маски (№ 211–4), которая в настоящее время находится в Музее истории религии, на ней вырезана голова волка. Маски № 2448–1, 14, 15 и № 4105–3 представляют собой головы медведей. Маска № 2448–13 является изображением комара, а маска № 5795–26 — ястреба.

Очень интересны маски № 2448–6 и 10. Судя по форме носа, глаз и бровей, они парные и сделаны одним и тем же резчиком. Маска № 2448–6 изображает луну, которая, по представлениям тлинкитов, являлась женским духом. Другая маска, № 2448–10, возможно, изображает солнце. Ее раскраска не имеет аналогий среди других масок МАЭ — левая половина окрашена в красный цвет, а правая — в зелено-голубой. Вероятно, резчик хотел передать двойственную сущность солнца, которое сияло днем и отсутствовало ночью.

Костюм шамана состоял из нагрудника и передника. В МАЭ представлен один кожаный нагрудник с подвесками из кости и клювов топорка (№ 211–18) и два передника, один из которых украшен кожаными полосками с пришитыми к ним клювами топорка (№ 211–16/6). Другой передник украшен изображением головы мифического существа и также клювами топорка (№ 211–16а). Также шаманским может быть передник № 5795–15, о котором уже упоминалось в разделе, посвященном одежде. Отдельно в Музее представлены резные костяные подвески, вырезанные в виде фигур мифических существ, животных и людей (№ 211–24, 26, 32 и № 5795–39–47). Такие подвески прикреплялись к шаманской одежде. Представляют интерес еще два амулета: № 211–34 — часть челюсти лося и № 211–37 — деревянная антропоморфная фигурка. Во время камлания обязательной частью шаманского снаряжения был амулет в форме кольца, такой как № 211–1. Он вырезан из камня в виде двухголового червя, свернутого кольцом, одна голова которого кусает другую. Также обязательным атрибутом шамана являлось ожерелье из костяных подвесок, одна из которых крепилась не вертикально, а горизонтально (№ 211–33). Вероятно, здесь вырезалось изображение главного духа — помощника шамана.

Перед началом камлания шаман постился и пил морскую воду, что способствовало более быстрому погружению в состояние транса. В МАЭ имеется плетеный шаманский сосуд для морской воды (№ 2539–14).

Для вызова духов использовались погремушки. В МАЭ представлено четыре типа шаманских погремешек. Девять погремешек сделаны в форме птиц. От одной из них (№ 536–7) сохранилась только верхняя половина. Шесть погремешек вырезаны в виде фигуры ворона (№ 536–7, № 620–20а, № 2448–22–24, № 5795–36). Погремушки такой формы использовались не только шаманами, но и другими индейцами во время религиозных церемоний. Две погремушки сделаны в виде фигуры болотной птицы кулика-сороки (№ 211–2 и № 2448–25). Они использовались при изгнании из больного злого духа болезни. Какую птицу изображает погремушка № 571–42, определить сложно, так как у нее отсутствует часть, изображающая клюв. Данная погремушка наиболее проста по форме, она относится не к шаманским, а к ритуальным принадлежностям.

Другой тип погремешек состоит из деревянной рукоятки, к которой с двух сторон прикреплены клювы топорка. В МАЭ представлены две такие погремушки, они относятся к сборам конца XIX в. (№ 211–10/2, 3), и рисунок погремешки (№ 211–10/1), которая в настоящее время находится в Музее истории религии. В более ранний период рукоятки погремешек такого типа вырезались в виде птичьей головы [Preliminary... 1982: 32].

Еще один тип погремешки представляет собой две крестообразно закрепленные рейки, к которым привязаны три обруча

разного диаметра с прикрепленными к ним клювами топорка (№ 5795—35). Этот тип погребушек был широко распространен среди многих народов тихоокеанского побережья Северной Америки, от индейцев нутка о. Ванкувер до эскимосов Берингоморья. На погребушке МАЭ вырезано четыре глаза в типичном для тлинкитов стиле резьбы. Цифра четыре являлась священным числом у этих индейцев.

Последний тип погребушки представляет собой массивное навершие овальной формы с рукоятью. В Музее таких погребушек три (№ 4105—4 и № 5795—37, 38). Навершие каждой из них вырезано в виде головы мифического существа. Очень интересна погребушка № 5795—37, одна половина которой вырезана в виде антропоморфного изображения, а другая — в виде птичьей головы. Погребушка № 4105—4 имеет различное резное изображение с двух сторон. Возможно, она составлена из двух половин разных погребушек.

Неотъемлемой частью шаманского снаряжения был бубен (№ 211—18/1) и колотушки к нему (№ 211—18/2—8). В невидимых духов шаман стрелял деревянными стрелами, вместо наколечника у которых вырезаны фигуры духов — помощников шамана (№ 211—19а, б), и сражался с ними деревянным ножом (№ 211—20). Также в Музее представлен металлический шаманский кинжал (№ 211—22), верхняя часть рукоятки которого вырезана в виде головы медведя. Такой кинжал использовался для принесения в жертву рабов.

Во время камлания помощники шамана держали в руках опашала из орлиных хвостов, которые использовались в танцах (№ 571—16). Каждый шаман имел специальный ящик, в котором хранились его принадлежности: маски, погребушки, ожерелье и т.д. (№ 211—23/1).

В целом этнографическое собрание МАЭ по тлинкитам довольно полно характеризует традиционную культуру этого народа с конца XVIII до середины XIX вв.

Для полноты сведений о тлинкитском собрании МАЭ также укажем на иллюстративный материал, среди которого наиболее старыми являются карандашные рисунки И.Г. Вознесенского. Они были сделаны в период с 1840 по 1844 г. На первом рисунке изображены тлинкиты, плывущие в лодке (№ 1142—15), на другом — тлинкитский поселок, который отделялся от Ново-Архангельска крепостной стеной (№ 1142—12). На последнем рисунке изображена одна из сцен погребального обряда вождя Кухантана Сухорукого, который умер в октябре 1844 г. (№ 1142—28). Эти рисунки неоднократно публиковались [Бломквист 1951; Blomkwist 1972]. Кроме этого, в собрании И. Вознесенского есть цветной рисунок со сценой шаманского камлания, сделанный тлинкитом (№ 1142—32), который также уже был опубликован [Crossroads... 1988: 275].

Также в собрании МАЭ представлены четыре фотографии, полученные от православного миссионера с Аляски Г. Чудновского, две из которых были переданы вместе с этнографической коллекцией, это № 211–2а–b. Одна из них (№ 211–2b) многократно воспроизводилась в различных изданиях [Arte... 1996: 23; Jonaitis 2000: 96]. Здесь изображена сцена лечения шаманом больного. Для этой сцены позировали белый американец — «больной» и индеец [Emmons 1991: 401]. Другая фотография изображает сцену пытки колдуна шаманом. Здесь в роли колдуна представлен индеец, а в роли шамана, вероятно, белый американец [Сокровища... 2001: 42]. Эти снимки были сделаны в Ситке в 1889 г. фотографом Э. де Гроф и предназначались для продажи туристам. Две другие фотографии были сделаны в 1890 г. по заказу Г. Чудновского. На фото № 1662–2 Г. Чудновский изображен с группой тлинкитов селения Килисно Адмиралтейского острова на фоне часовни Св. Андрея Первозванного. На снимке № 1661–1 сфотографирован главный вождь селения Килисно Николай (Кичнал) с супругой Марией. Об этом индейце А. Каменский писал: «Известен один индианский тайон, проживающий в Килисно, — человек он именитый, не без состояния и не без рассудка. Про него рассказывают следующее. Всякий раз, когда приходят в местечко, где он живет, пароходы с туристами, он перед любопытными янки является в нескольких и самых разнообразных костюмах. То предстанет во всей генеральской форме с несметным количеством звезд на груди, подаренных ему в разное время американцами, то полисменом, а то запросто в рясе и клобуке русского монаха» [Архимандрит Анатолий 1906: 28–29].

Кроме собрания Г. Чудновского, в Музее имеется фотоколлекция, полученная от православного миссионера с Аляски, имя которого установить не удалось. Эта коллекция никогда не регистрировалась и не имеет номера. Первоначально она состояла более чем из 100 снимков, из них к настоящему времени сохранилось только тринадцать, на пяти сфотографированы тлинкиты и предметы их быта. Эти фотографии сделаны в Ситке в конце XIX в. На одной из них изображен индеец в церемониальном костюме с копьем в руке, костюм украшен аппликацией в виде двуглавого орла. Также в этой коллекции имеется фото индейского духового оркестра города Ситка, двух индейцев за выделкой шкур и семейной пары: вождя в рубахе с изображением медведя с резным деревянным жезлом в руке и его жены.

Из других иллюстративных материалов отметим открытку начала XX в. с фото пожилой индейки с втулкой в нижней губе (№ 1867–158) и фото индейского художника Люиса Шотриджа (№ И–52/3), который являлся информатором Г. Гордона, директора Университетского музея Филадельфии, США [Holm, Reid 1975: 18].

Теперь проведем сравнение полученных данных по тлинкитскому этнографическому собранию МАЭ со сведениями Р.С. Ра-

зумовской и С.А. Штернберг, которые ранее занимались его изучением. Такая работа необходима для того, чтобы начать изучение традиционной культуры конкретных народов. Ситуация, когда исследователи причисляют к «своему» народу эффективные вещи других народов, недопустима.

При сравнении данных главное внимание уделим установлению этнической принадлежности отдельных предметов и не будем останавливаться на других неточностях Р.С. Разумовской и С.А. Штернберг. Так, С.А. Штернберг посчитала тлинкитскими следующие экспонаты: костяную палицу индейцев нутка (№ 2454–1), фигуру бобра с маской внутри нее эскимосов чугачей (№ 633–31) [Ратнер-Штернберг 1929: 293, 298]; металлический кинжал атапасков (№ 539–3) и алеутский нож (№ 2454–3) [Ратнер-Штернберг 1930: 184, 186].

В статье Р.С. Разумовской наглядно проявилось стремление «обогащать» собрание изучаемого народа, к которому она причисляла любые предметы, сделанные в стиле индейцев Северо-западного побережья. Так, она причислила к тлинкитскому собранию сосуды из черного аргиллита индейцев хайда (№ 571–69, № 2539–31, 36, 37); топор эскимосов чугачей (№ 5795–7); перьевые накидки индейцев Калифорнии (№ 2520–8, 9); обувь атапасков (№ 4105-17 и 26); обувь эскимосов (№ 4105-27); боевой пластинчатый панцирь чугачей (№ 2454–6); атапаский металлический кинжал (№ 539–3); деревянную фигуру бобра с маской внутри нее от чугачей (№ 633–31); плетеную корзину эскимосов чугачей (№ 4291–7). Кроме того, в отношении ряда комплектов однотипных предметов Р.С. Разумовская не указывает их номера, а только приводит общее количество. Так, она считала, что в Музее имеется 8 моделей лодок, 8 крючков для ловли палтуса, 7 деревянных и 5 каменных курительных трубок, 18 плетеных шляп, 12 металлических кинжалов и т.д. [Разумовская 1968]. Эти сведения не соответствуют количеству вышеуказанных экспонатов Музея.

Таким образом, исследования по изучению истории формирования и атрибуции отдельных предметов и коллекций позволяют составить достоверные тематические собрания по культуре отдельных народов и заниматься их изучением и интерпретацией.

Библиография

- Архимандрит Анатолий.* В стране шаманов. Индиане Аляски. Быт и религия их. Одесса, 1906.
- Бломквист Е. Э.* Рисунки И.Г. Вознесенского // Сборник МАЭ. М.; Л., 1951. Т. XIII. С. 230–303.
- Дзенискевич Г.И.* К ранней истории русско-тлинкитских отношений // Америка после Колумба: взаимодействие двух миров. М., 1992. С. 64–73.

- Корсун С.А.* К истории североамериканских коллекций МАЭ // Американские аборигены и их культура. СПб., 1998. С. 122–149.
- Корсун С.А.* Учет и регистрация собрания МАЭ по народам Русской Америки // Сборник МАЭ. СПб., 2000. Т. XLVIII. С. 119–129.
- Корсун С.А.* Из истории поступления североамериканских коллекций МАЭ в XVIII столетии // Открытие Америки продолжается. СПб., 2001. Вып. 3. С. 116–146.
- Корсун С.А.* Североамериканское собрание Музея Адмиралтейского департамента // Открытие Америки продолжается. СПб., 2001а. С. 146–154.
- Корсун С.А.* Североамериканская коллекция МАЭ участников Первой русской кругосветной экспедиции // Радловские чтения — 2002: Материалы годичной научной сессии МАЭ РАН. СПб., 2002. С. 41–46.
- Корсун С.А.* Собрание И.Г. Вознесенского по индейцам Северо-западного побережья // Радловские чтения — 2002: Материалы годичной научной сессии МАЭ РАН. СПб., 2002 а. С. 46–53.
- Корсун С.А.* Североамериканские коллекции МАЭ (Итоги и перспективы исследований) // История и семиотика индейских культур Америки / Ред. А.А. Бородатова, В.А. Тишков. М., 2002 б. С. 524–537.
- Корсун С.А.* История формирования собрания МАЭ по народам Русской Америки // Кунсткамера. Этнографические тетради. СПб., 2003. Вып. 13. С. 206–221.
- Корсун С.А.* Коллекция участников экспедиции М.Н. Васильева — Г.С. Шишмарева по народам Русской Америки в фондах МАЭ РАН // Российская наука о человеке: вчера, сегодня, завтра. СПб., 2003 а. Вып. 2. С. 62–68.
- Лисянский Ю.Ф.* Путешествие вокруг света на корабле «Нева». М., 1947.
- Разумовская Р.С.* Плетеные изделия северо-западных индейцев // Сборник МАЭ. Л., 1967. Т. XXIV. С. 93–123.
- Разумовская Р.С.* Предметы материальной культуры индейцев-тлинкитов побережья Аляски в Музее антропологии и этнографии им. Петра Великого Академии наук СССР // Страны и народы Востока. М., 1968. Вып. VI. С. 20–28.
- Ратнер-Штернберг С.А.* Музейные материалы по тлингитскому шаманству // Сборник МАЭ. Л., 1927. Т. VI. С. 79–114.
- Ратнер-Штернберг С.А.* Музейные материалы по тлингитам. Очерк II. Церемониальные принадлежности // Сборник МАЭ. Л., 1929. Т. VIII. С. 270–301.
- Ратнер-Штернберг С.А.* Музейные материалы по тлингитам. Очерк III. Предметы вооружения и военные обычаи и обряды // Сборник МАЭ. Л., 1930. Т. IX. С. 167–186.
- Сокровища* Кунсткамеры. Из фонда фотоиллюстративных коллекций / Treasures of the Kunstkamera. A guide to the photo-illustrative collections. СПб., 2001.

- Art of the Northwest Coast* / Eds. by Harner M.J., Elsasser A.B. Berkeley, 1965.
- Arte del pueblo Tlingit*. Palma de Mallorca, 1996.
- Blomkwist E.E.* Russian Scientist Expedition to California and Alaska, 1839–1849 // *Oregon Historical Quarterly*. Portland, 1972. V. 73. № 2. P. 101–170.
- Catalogue of the Ethnological Collections in the Sheldon Jackson Museum*. Sitka, 1976.
- Crossroads of Continents: Cultures of Siberia and Alaska* / Fitzhugh W.W., Crowell A. Washington, 1988.
- Emmons G.T.* The Tlingit Indians. Seattle & London, New York, 1991.
- Holm B.* Spirit and Ancestor. A Century of Northwest Coast Indian Art at the Burke Museum. Seattle & London, 1987.
- Holm B., Reid W.* Form and Freedom. A dialogue on Northwest Coast Indian art. Seattle, 1975.
- Jonaitis A.* From the Land of the Totem Poles. The Northwest Coast Indian Art Collection at the American Museum of Natural History. New York, Seattle, 2000.
- Preliminary report*, European inventory project. Juneau, 1982.
- Samuel C.* The Chilkat dancing blanket. Seattle, 1982.
- Spirits of the Water*. Native Art Collected on Expeditions to Alaska and British Columbia, 1774–1910. Seattle, Vancouver/Toronto, 2000.
- The Far North: 2000 Years of American Indian and Eskimo Art*. Washington, 1973.
- Yakutat south*. Indian art of Northwest Coast. / Ed. by A. Wardwell. Chicago, 1964.